



**KP 系列产品**  
**用户手册**

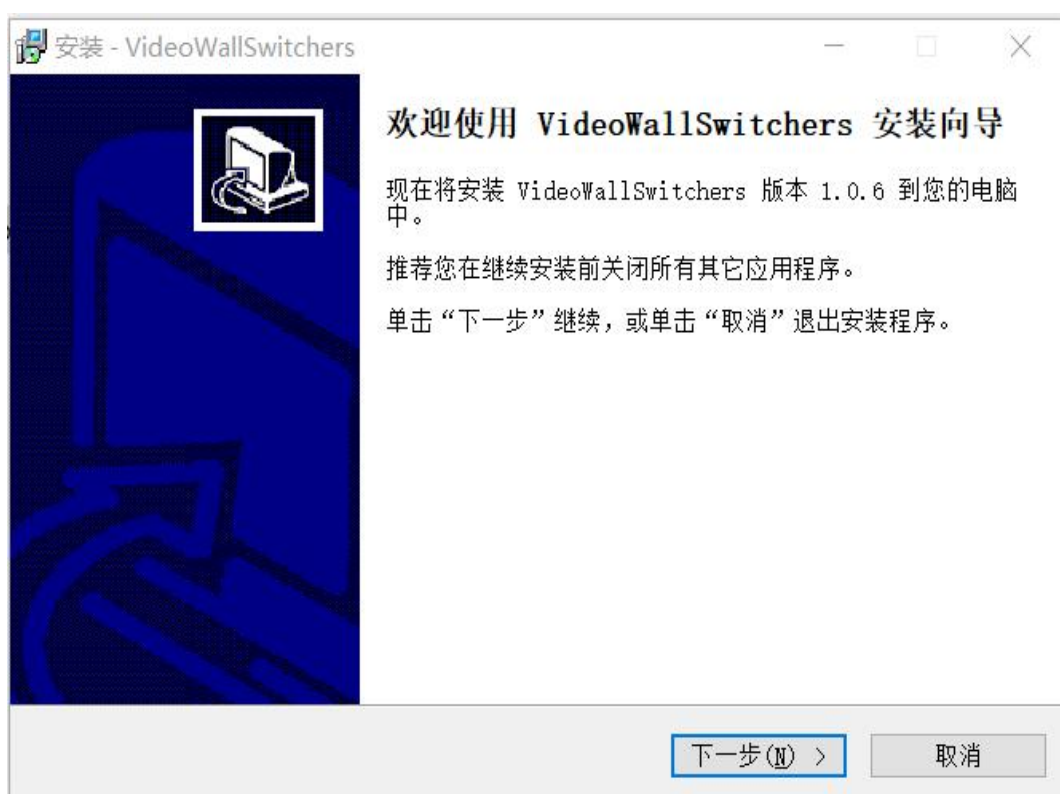
# KP 矩阵 PC 软件使用教程

## 一、 安装软件及打开方法。

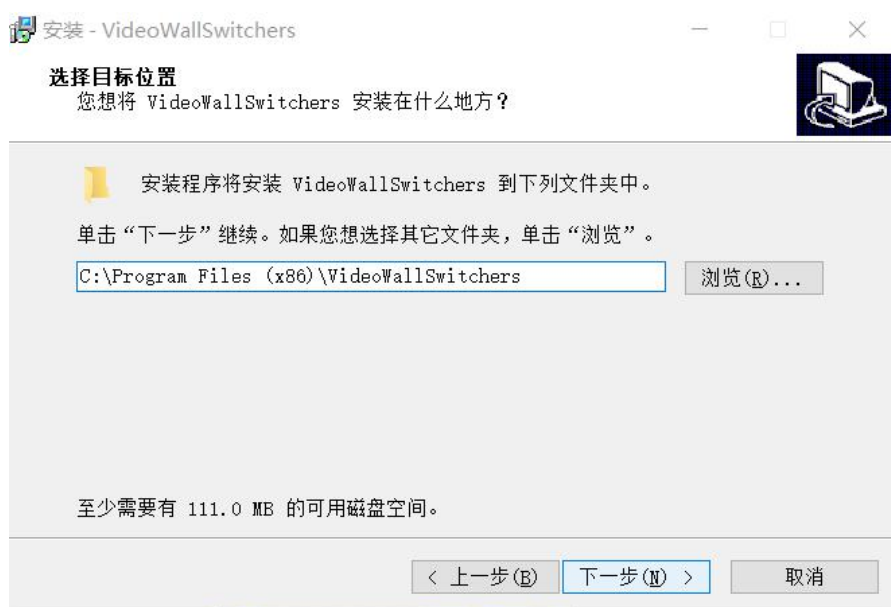
- 1、 如下图，点击此图标进行软件的安装 。



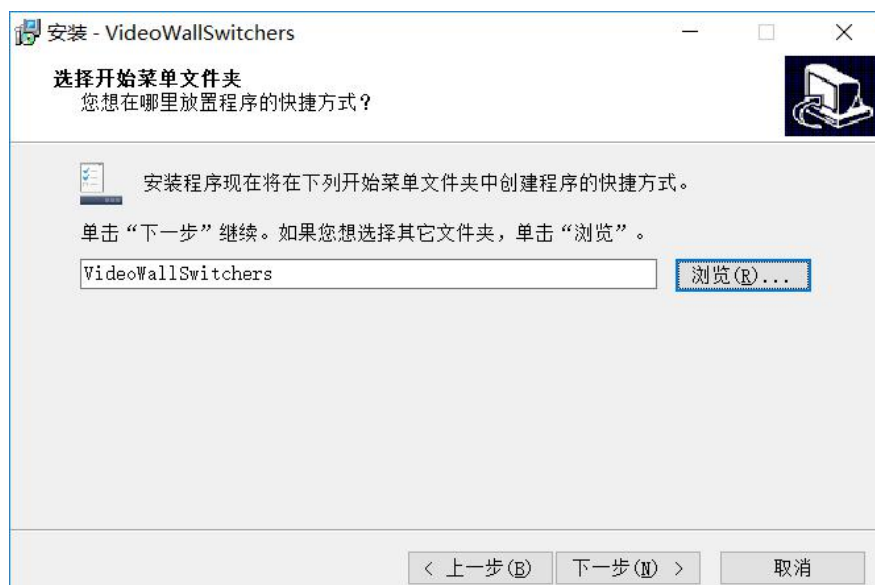
- 2、 弹出以下界面，点击 “下一步”



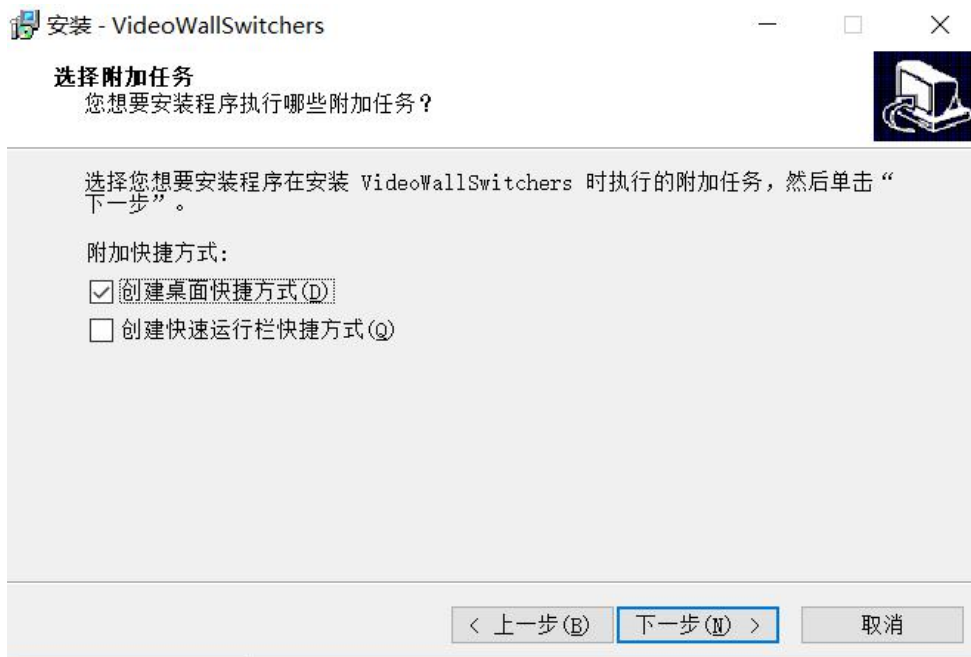
- 3、 如下图，此时可以选择软件的安装位置，保持默认或者更改都可以。



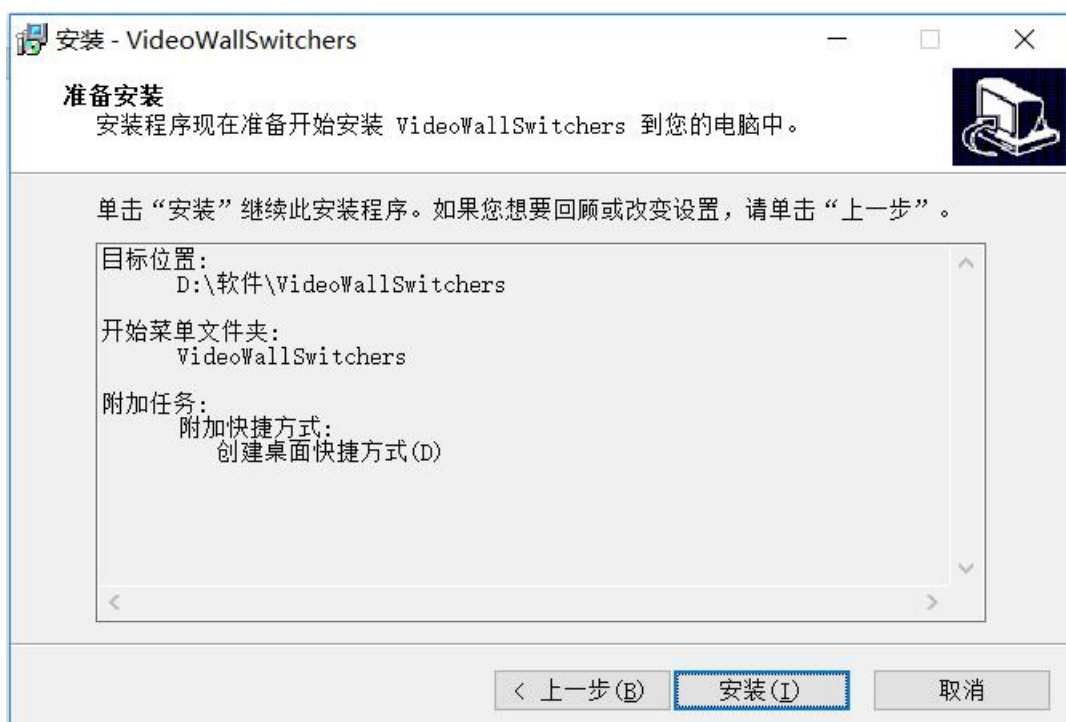
- 4、 选择好安装位置后，弹出安装快捷方式位置的选择，一般默认即可，点击“下一步”。



- 5、 出现一个附加任务选择界面，如下图所示，按需选择。



6、 点击“下一步”，出现一个准备安装界面，如下图所示，点击安装。

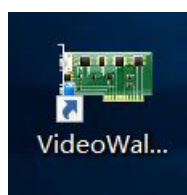


- 7、 当出现如下所示界面时，代表软件成功安装，并可以选择是否立刻打开软件。



## 二、 软件使用方法

- 1、 如下图所示，在桌面找到此图标，双击打开



- 2、 如下图所示，弹出用户注册界面，把 Device ID 复制给我方进行注册，然后用户把注册码复制到 SN 的位置，然后点击“注册”。



The image shows a software window titled "用户注册" (User Registration) with the subtitle "ADMIN REGEDIT". The window has a blue header bar. Below the header, on the left, is a graphic of a bar chart with a red line graph showing an upward trend. To the right of the chart, the text "Device ID: 06E314C1517364927" is displayed. Below this, there is a label "SN:" followed by an empty text input field. At the bottom right, there is a grey button labeled "注册" (Register).

用户注册  
ADMIN REGEDIT

Device ID: 06E314C1517364927

SN:

注册

3、如下图所示，注册成功，并出现登录界面，用户名默认为ADMIN，密码为“admin”，点击登录。



The image shows a software window titled "用户登录" (User Login) with the subtitle "ADMIN LOGIN". The window has a blue header bar. Below the header, on the left, is a graphic of two stylized human figures in business attire. To the right of the figures, there are two text input fields. The first field is labeled "用户名:" (Username:) and contains the text "ADMIN". The second field is labeled "密码:" (Password:). At the bottom right, there is a grey button labeled "登录" (Login).

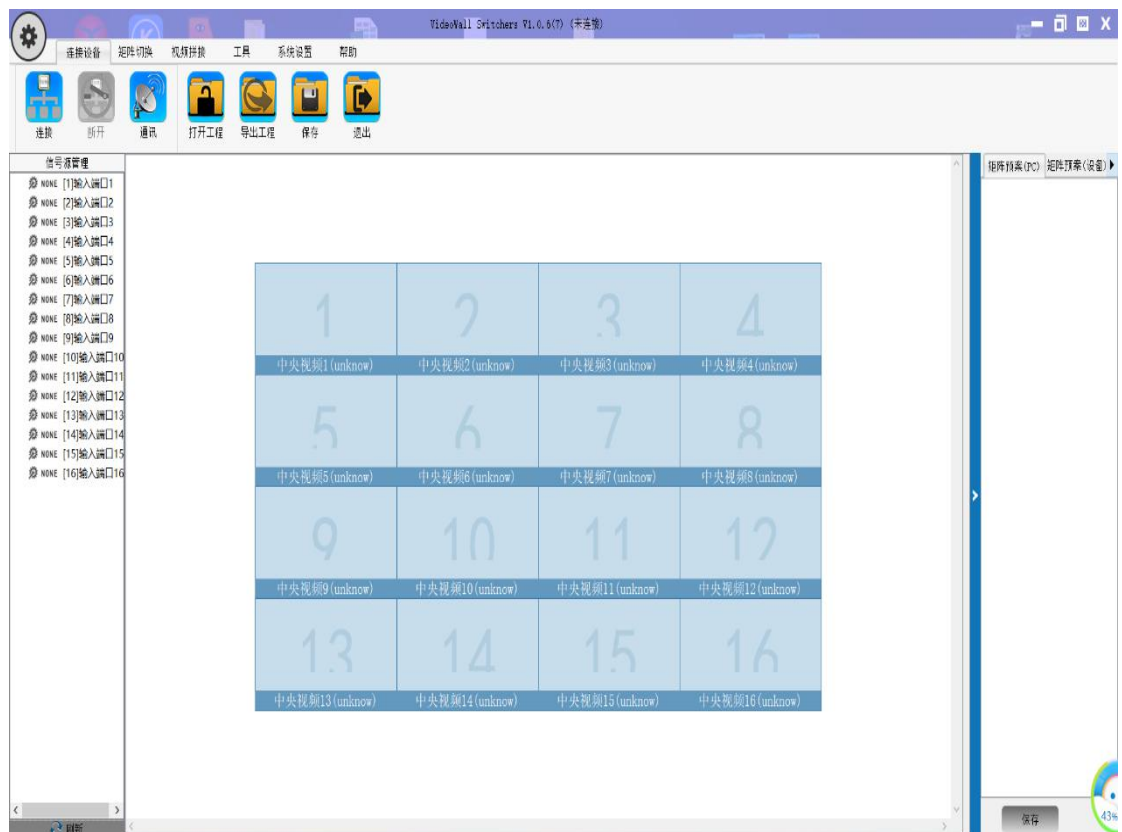
用户登录  
ADMIN LOGIN

用户名:

密码:

登录

#### 4、“连接设备”，如下图所示。



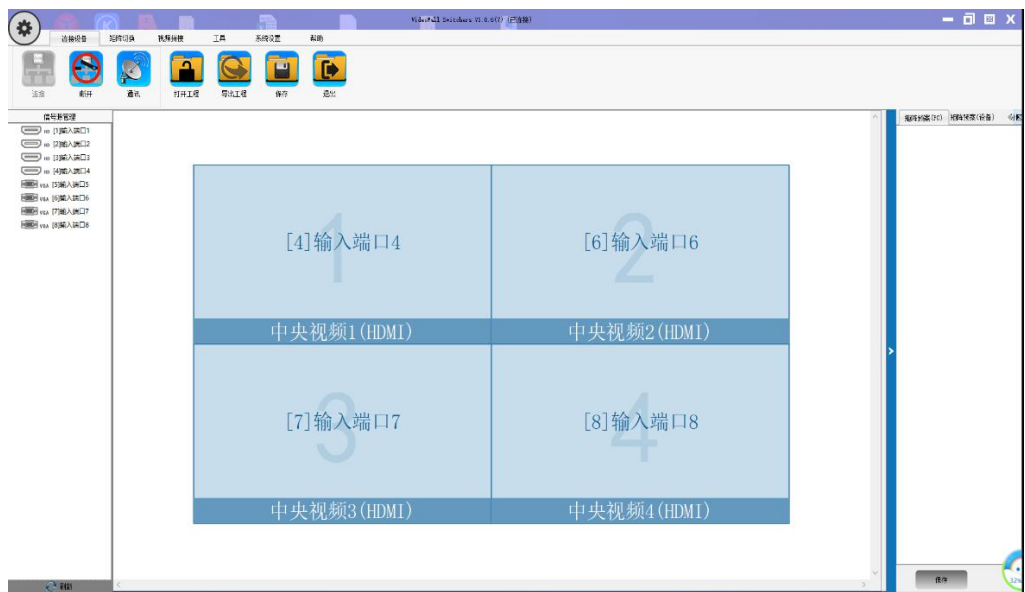
点击“通讯”图标，弹出一个设置连接方式界面(设备默认 IP 地址为：

192.168.1.190，端口号为 6666；串口的波特率为 9600)，如下图所示。



## 5、连接功能。

点击“连接”图标，如下图所示，为成功连接设备状态，在左边的“信号源管理”处，可以看到，插入输入板卡的类型，并且每一个信号源都有鼠标右键菜单功能，选中需要设置的信号源，然后点击鼠标右键，即可进行设置。



## 6、右键菜单功能的说明

--重命名（信号源的名字更改）

属性（能够看到此信号源的一些信息，例如信号类型、端口、此信号源的名字、分辨率等）

颜色设置（就是当前端口的背景色）

输入信号字符设置（在显示器上最前沿显示一些英文数字或者文字，其具体设置在“系统设置”里）



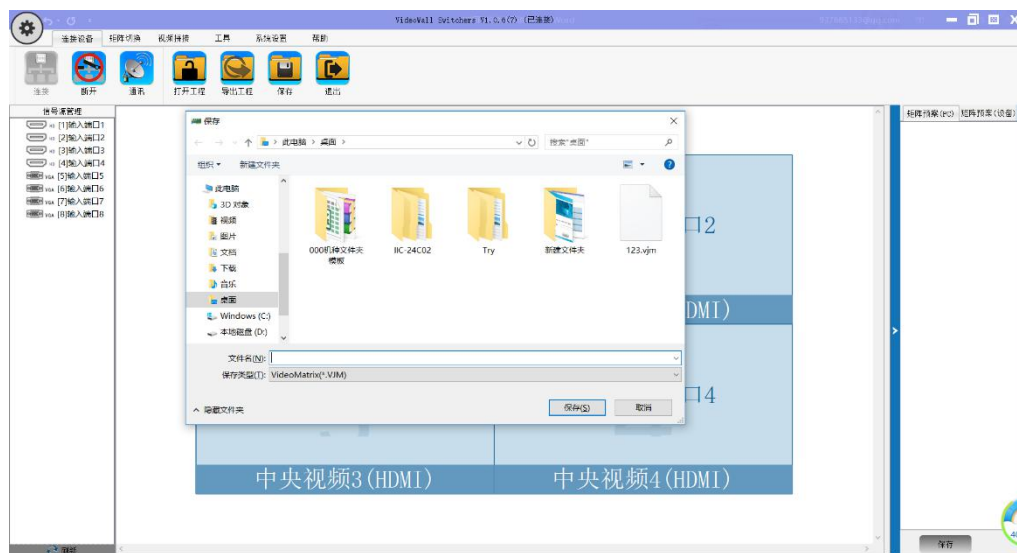
隐藏所有无视频的输入（把无信号源的输入路数隐藏）

HDMI 设置（设置设备是数字音频输出还是模拟音频输出，一般默认为数字音频输出，需要注意的是当输入是“模拟音频”时，外接耳机进行测试）、恢复出厂设置。

补充说明：连接成功后，屏幕墙缩放功能——按住键盘上的“Ctrl”键，然后用鼠标的滑轮进行缩放。

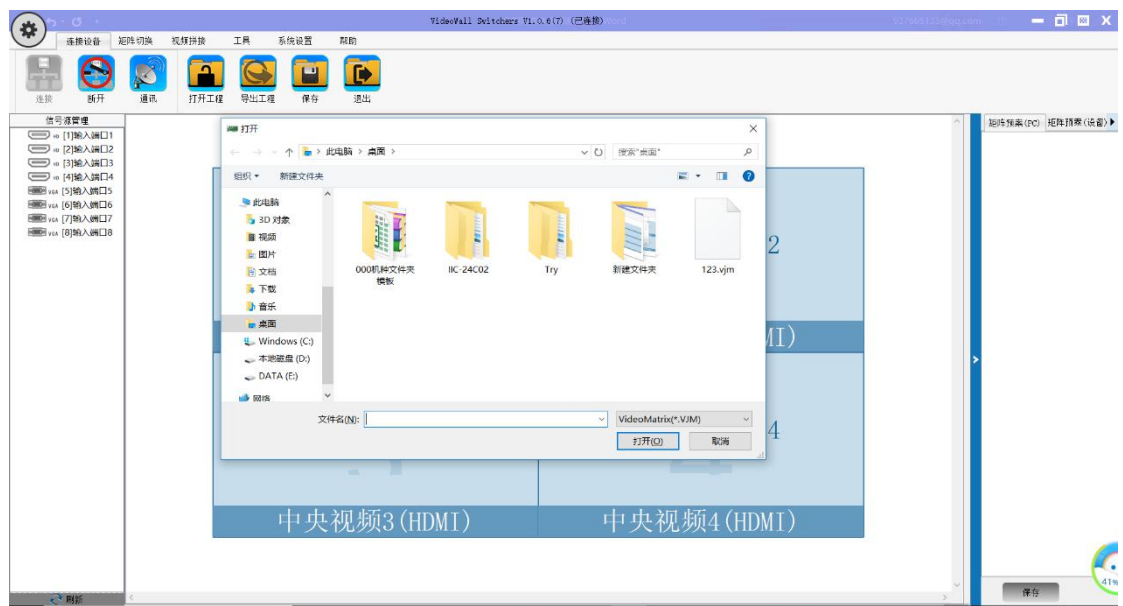
## 7、导出工程功能。

当你把设备设置好后，点击“导出工程”图标，进行工程的导出，方便以后调用，如下图所示。



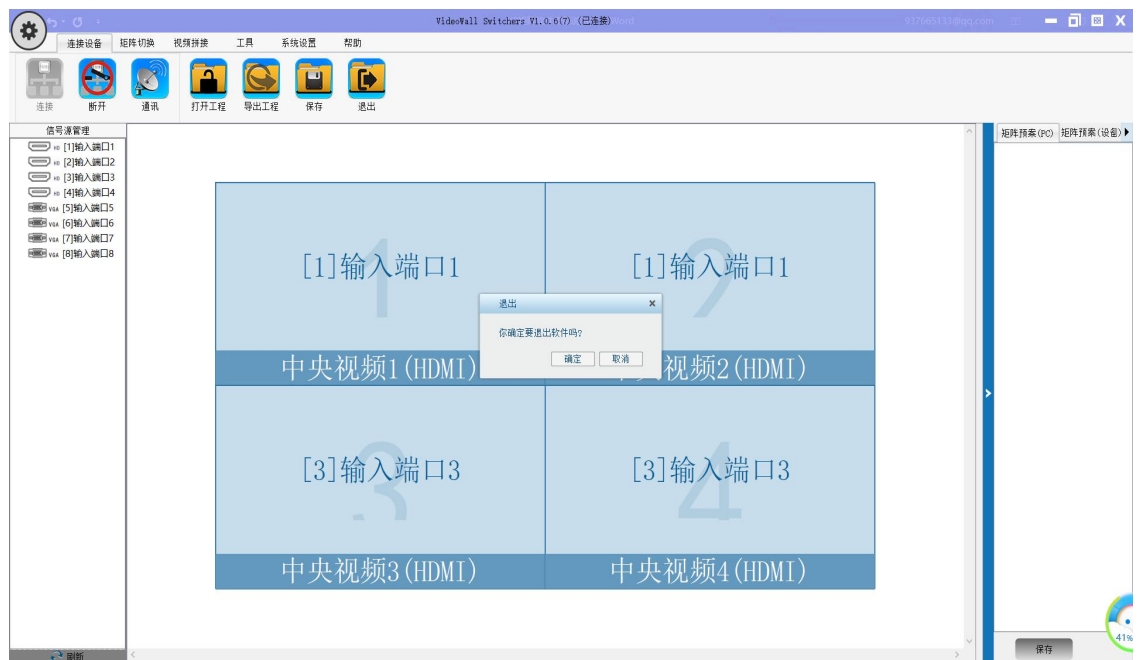
## 8、打开工程功能。

点击“打开工程”图标，如下图所示，选择你以前导出的工程，打开即可使用。



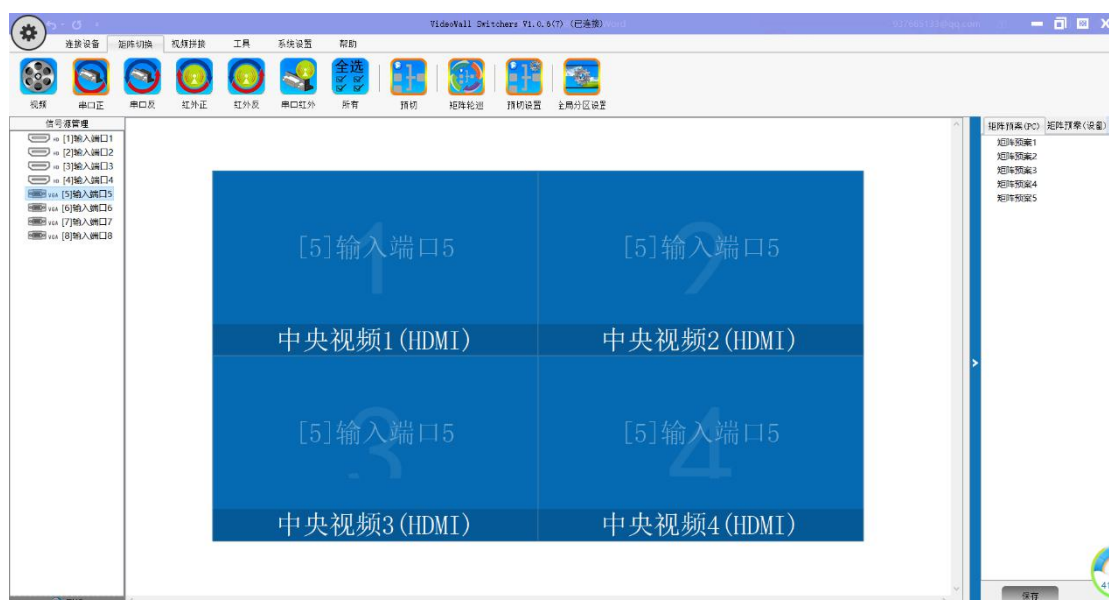
## 9、退出功能。

点击“退出”图标，会弹出一个确认退出的界面，如下图所示。



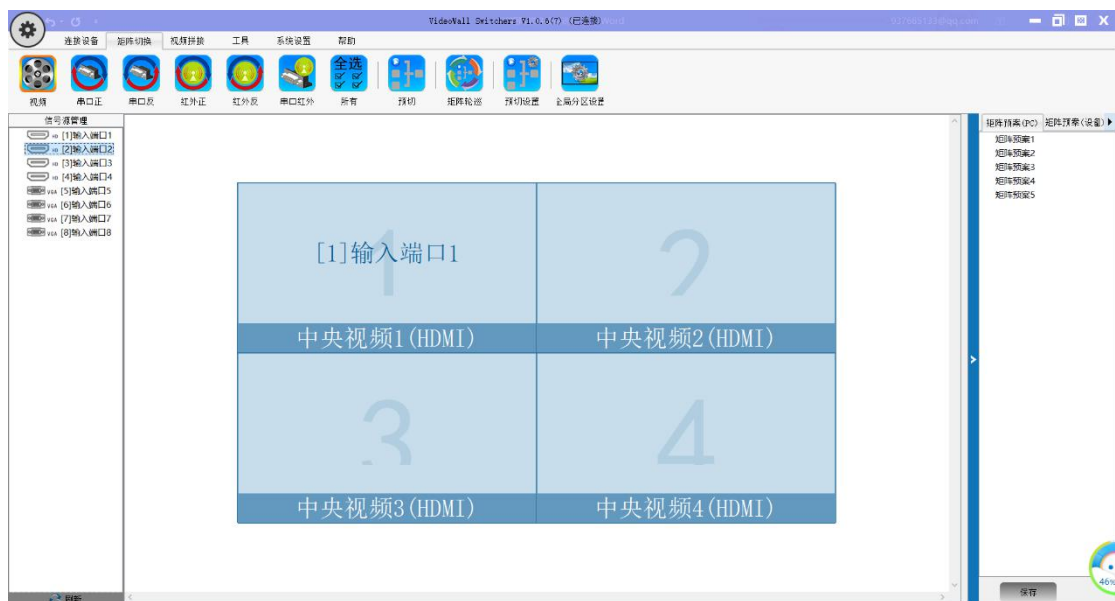
## 10、 矩阵切换。

鼠标点击菜单栏的“矩阵切换”图标，然后进行矩阵切换的功能设置，如下图所示。



信号源的输入与无缝切换功能：

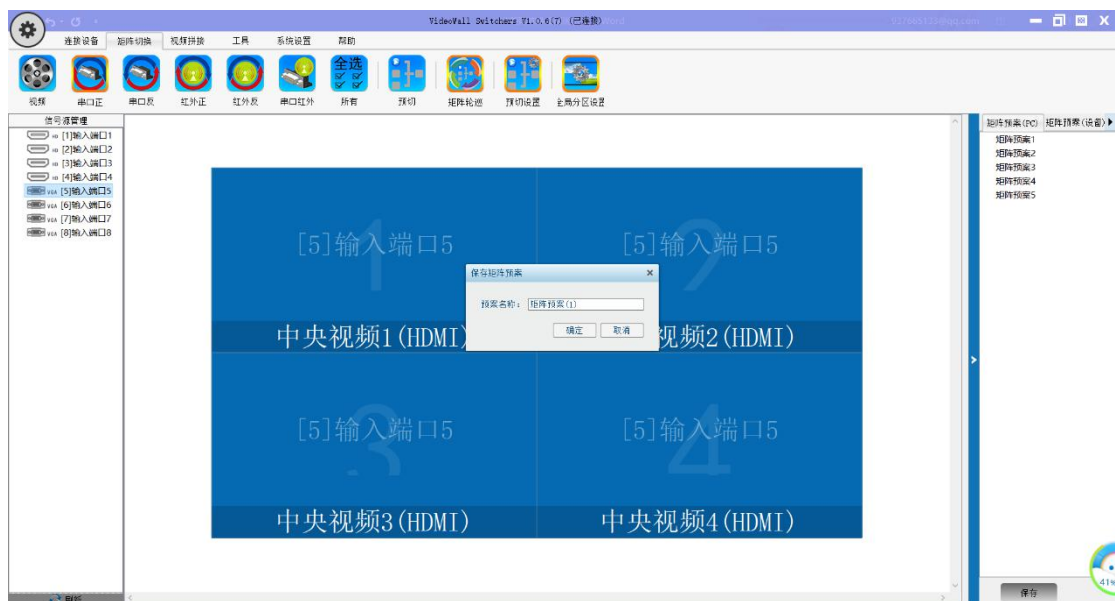
在信号源管理中，用鼠标选择某一个信号源并且拖动到屏幕墙上的某一路输出上或者全部输出上，如下图（1）所示。用鼠标拖动不同的信号源，放在屏幕墙上的同一路输出实现切换，并且这是无缝切换。



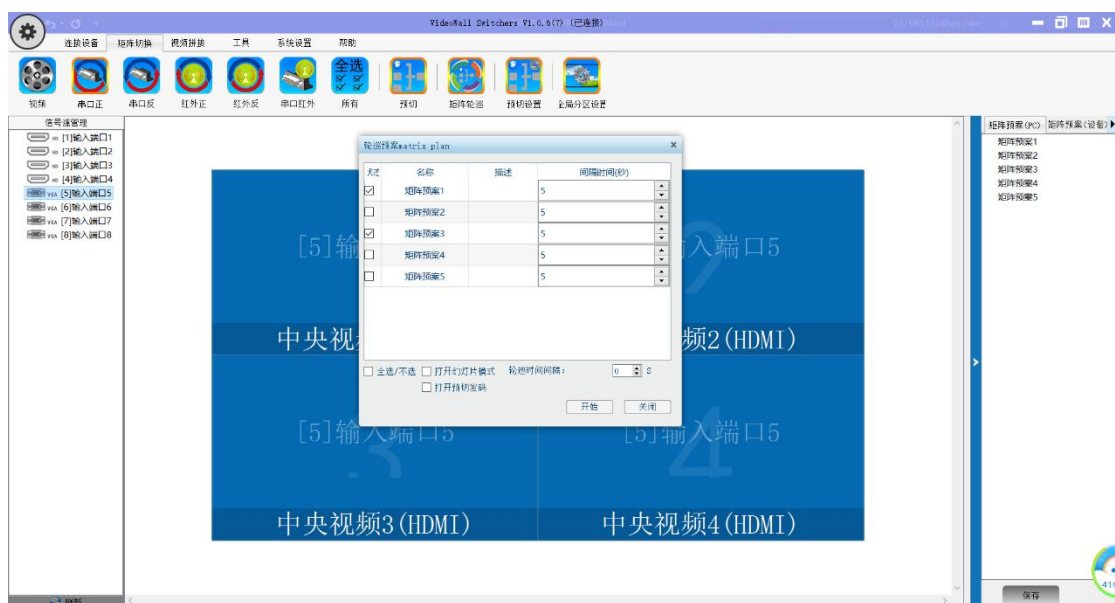
11、 矩阵轮巡功能（功能是把两个或者两个以上的预案进行循环使用，可以设置循环的时间）。

步骤——当你设置好一个预案时，可以在软件的右下角点击保存，并进行预案名字的更改，如下图(1)所示。当我们设置好几个预案后，鼠标点击“矩阵轮巡”图标，进行设置，如下图（2）所示。

注意：保存的预案，也有一个右键菜单功能，功能分别是重命名、保存预案、删除、打开信号预切、复制、粘贴。



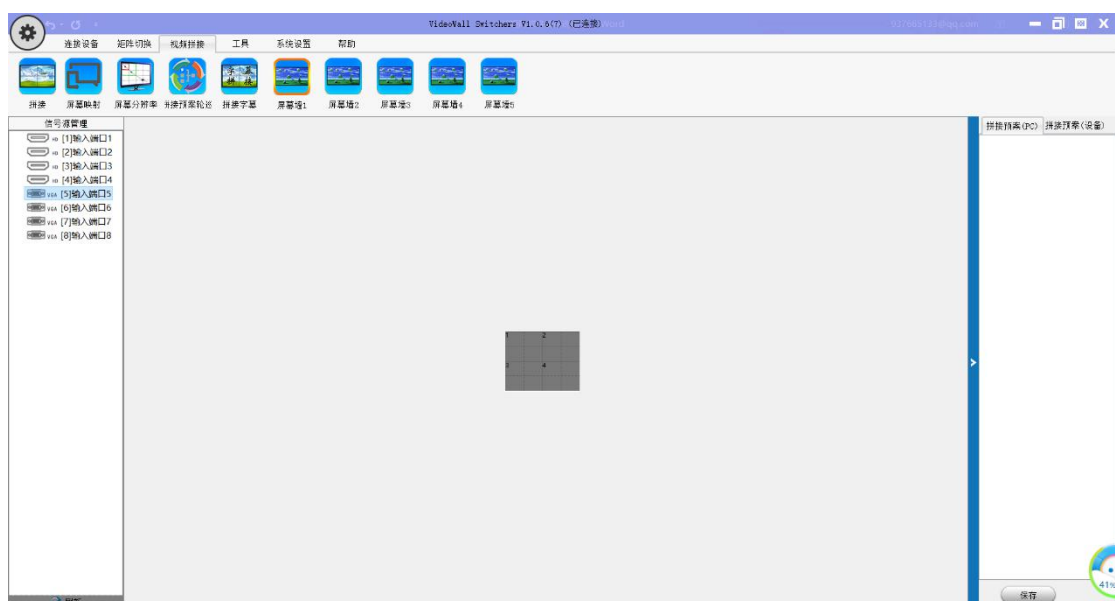
(1)



(2)

## 12、 视频拼接。

鼠标点击菜单栏的“视频拼接”图标，然后进行视频拼接的功能设置，如下图所示。



第一步，鼠标点击“拼接”图标，弹出一个拼接设置界面，进行拼接屏幕显示的路数的设置，如下图所示。



第二步，点击“屏幕映射”图标，弹出一个屏幕映射设置界面，如下图所示，根据用户的需求，把左边的输出通道用鼠标一个个拖到右边的屏幕墙

X 上 (X 代表 1~5)



13、 屏幕分辨率。( 设置每个屏幕墙的分辨率 ,从 800X600 到 1920X1200 )

点击 “屏幕分辨率” 图标，弹出一个分辨率设置界面，如下图所示，用户根据自己的需求去拉动拉条，调节屏幕墙 X (X 代表 1~5 ) 的分辨率。

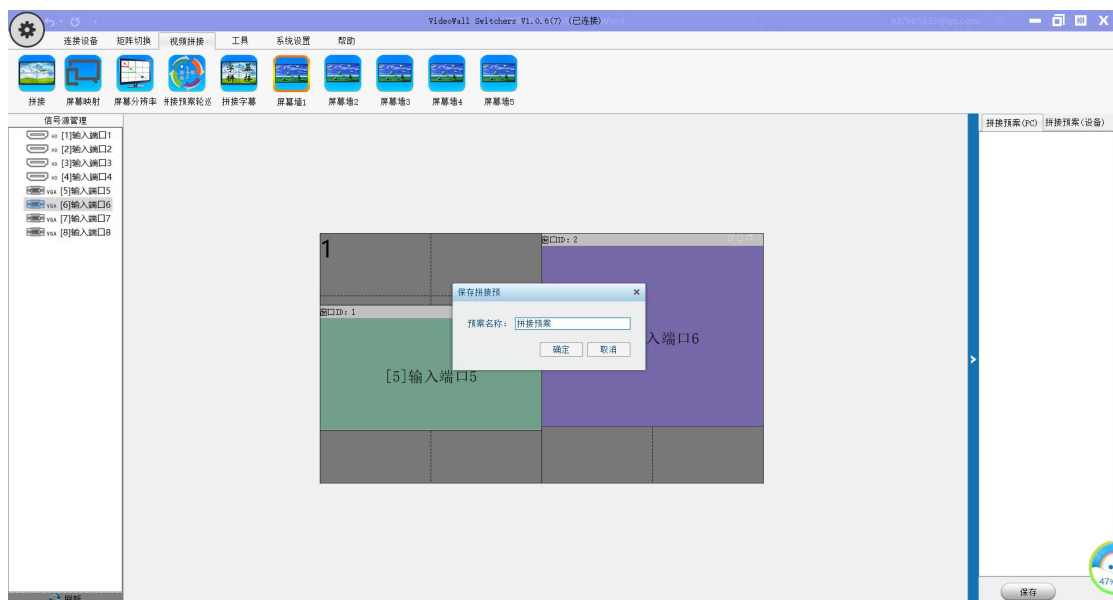


14、 拼接预案轮巡功能。( 把两个或者两个以上的预案进行

循环使用，可以设置循环的时间)。

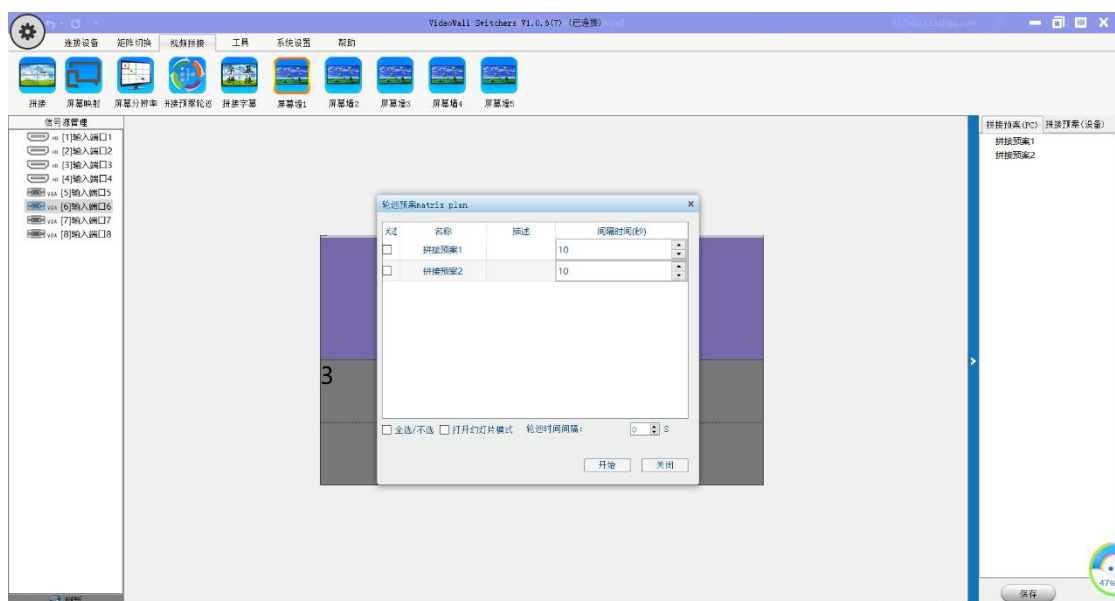
步骤——当你设置好一个预案时，可以在软件的右下角点击保存，并进行预案名字的更改，如下图(1)所示。当我们设置好几个预案后，鼠标点击“矩阵轮巡”图标，进行设置，如下图（2）所示。

注意：保存的预案，也有一个右键菜单功能，功能分别是重命名、保存预案删除预案、导出预案。



(1)

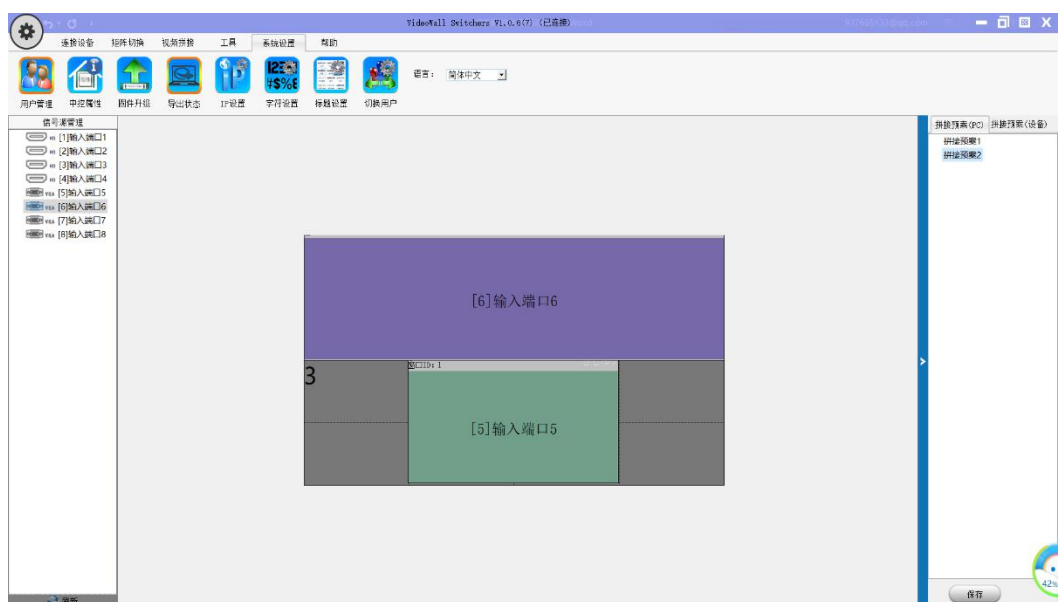




(2)

## 15、 系统设置。

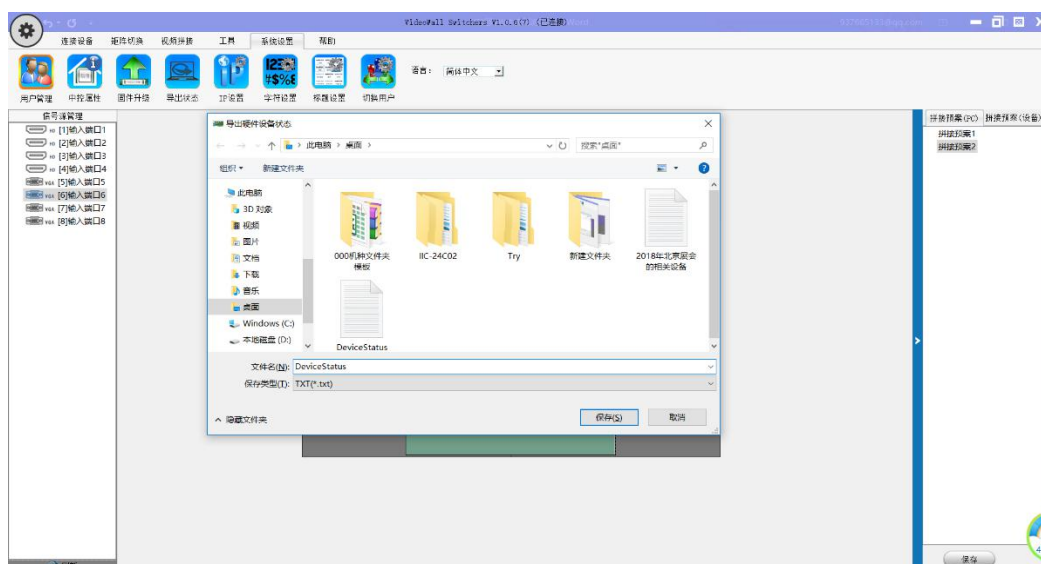
用鼠标点击菜单栏的“系统设置”图标，如下图所示，然后进行一些系统的功能设置。



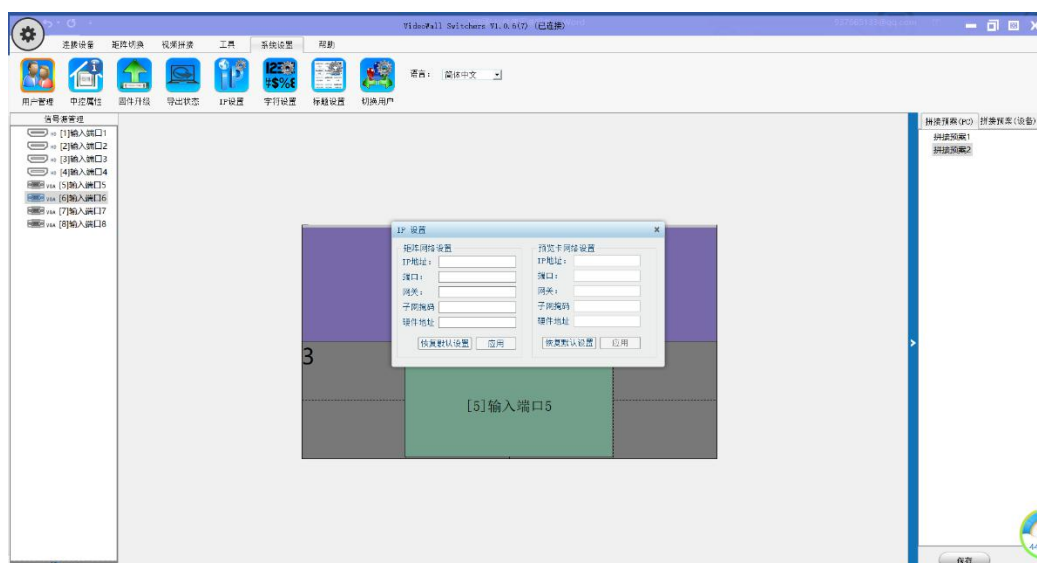
导出状态。( 功能是导出此时设备的工作状态、工作模式、设备的 IP 地

址、设备的端口号等信息并于“txt”的文件格式保存下来）

点击“导出状态”图标，然后弹出一个保存的位置信息和文件名的信息，如下图所示。



IP 设置。（功能是修改设备的 IP 地址、包括端口号等）点击“IP 设置”图标，如下图所示，用户根据所需进行设置，注意——修改后需要重启设备。



字符设置。(功能是对字符的颜色、位置、大小、是否显示进行设置),  
点击“字符设置”图标,弹出一个输入信号字符设置界面,如下图所示。

注意:这里并没有字符的输入,字符输入已经添加在信号源管理的右键  
菜单上。

